

Krachten bundelen om vracht te bundelen



Samen naar één sterk Europees Synchronodaal Netwerk



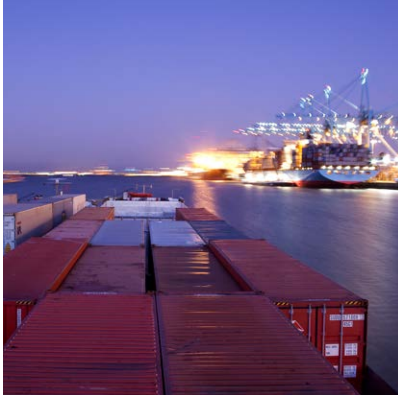
De Topsector Logistiek heeft een grote ambitie: in 2020 wordt 850.000 TEU synchronodaal vervoerd. We zijn goed op weg, onder andere dankzij het landelijke programma Lean and Green Synchronodaal. Het is de opvolger van het IDVV project Lean and Green Barge waarbinnen al meer dan 60.000 TEU duurzaam van weg naar binnenvaart en rail is verplaatst. Met alle kennis, data en ervaring die we de afgelopen jaren binnen Lean and Green hebben opgedaan, ondersteunen we regionale initiatieven. Zo kan NewWays in Brabant rekenen op onze support. Graag vraag ik uw aandacht voor dit samenwerkingsverband dat in mijn ogen goede papieren heeft om uit te groeien tot een sterk platform dat een grote bijdrage kan leveren aan de ambitie van de Topsector.

Wat NewWays kansrijk en waardevol maakt, is de pragmatische aanpak en de actieve deelname van toonaangevende verladers. Daarnaast zijn zowel overheid als onderwijs aangehaakt. Daar ben ik enthousiast over, want dat helpt om synchronodaliteit te verankeren in de logistiek van de toekomst. Neem tenslotte ook de samenwerkingsbereidheid van NewWays met andere regio's in binnen- en buitenland. Dat is waar we naartoe moeten: met z'n allen bouwen aan één sterk Europees Synchronodaal Netwerk. Op naar internationaal, synchronodaal transport. En daarmee naar een betere logistieke concurrentiepositie van Nederland!

Ik hoop dat u zich door NewWays laat inspireren om nieuwe logistieke wegen in te slaan, en mocht u willen aansluiten: weet dan dat u welkom bent!

Aad Veenman
Boegbeeld Topsector Logistiek

Inhoud



Krachten bundelen om vracht te bundelen

Voorwoord

1 NewWays

2 SABIC en Samsung laten zien hoe het werkt

3 Verladers als vertrekpunt

4 Naar een internationale community

5 Samenwerking tussen NewWays en de Topsector Logistiek

6 Deelnemen of op de hoogte blijven?

1

3

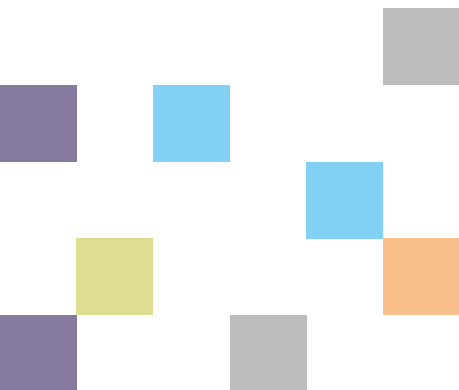
4

5

6

7

9



1 | NewWays



Transport over de weg staat onder toenemende druk van congestie, CO₂-uitstoot, een chauffeurstekort door vergrijzing, en verminderde veiligheid op de weg. Toch kiezen verladers nog altijd weinig voor andere transportmodaliteiten dan wegvervoer, vanwege gebrek aan voldoende distributievolumes en specifieke knowhow. Dat geldt zowel voor grote als kleine verladers. Ondertussen zijn er wel degelijk interessante alternatieven. Nieuwe, efficiënte en toekomstbestendige mogelijkheden dienen zich aan als verladers distributievolumes bundelen, data en kennis delen, en gezamenlijk beschikbare vervoerscapaciteit benutten. Een groep verladers kan dan een 'modal shift' maken. Bijvoorbeeld van weg naar spoor, shortsea of binnenvaart. Goed voor concurrentievoordeel: **duurzamer, betrouwbaarder, flexibeler en vaak goedkoper transport.**

Gaat een groeiende groep verladers mee in een 'modal shift', dan is dat de opstap naar synchromodaal transport waarbij afhankelijk van volumes, service en levertijden de optimale inzet bepaald wordt van meerdere modaliteiten. Het bereiken van synchromodaliteit vraagt om uitgebreide samenwerking: tussen verladers onderling, en met logistieke dienstverleners, overheden en andere marktpartijen. NewWays bundelt deze krachten opererend vanuit Noord-Brabant. Het is een marktgedreven initiatief, met als kern een community van marktverladers waaronder **Bolsius, FujiFilm, Greif, Lamb Weston / Meijer, Perfetti van Melle, Ricoh, Samsung, SABIC en Wuppermann.**

NewWays is geadopteerd door de regionale ontwikkelingsmaatschappijen BOM, Midpoint Brabant en REWIN en de kennisinstelling NHTV. De uitvoering is in handen van de onafhankelijke NHTV.

De neutraliteit van de NHTV en de ontwikkelingsmaatschappijen waarborgt en stimuleert een veilige omgeving waarin kennis en data gedeeld kunnen worden zonder dat er directe commerciële belangen spelen.

De NHTV fungeert als open platform voor onderwijs en onderzoek waar andere kennisinstellingen op kunnen aanhaken. Zo draagt NewWays bij aan kennisdeling en -vernieuwing en de ontwikkeling van toptalent binnen opleidingen en deelnemende organisaties.

Andere samenwerkingspartners zijn de Topsector Logistiek, Lean and Green Synchromodaal (zie paragraaf 5) en ABN AMRO met veel logistieke klanten.

2 | SABIC en Samsung laten zien hoe het werkt



SABIC en Samsung tekenden samen voor de eerste, geïmplementeerde NewWays business case. De supply chain managers van beide bedrijven troffen elkaar tijdens een workshop, georganiseerd in het kader van het project Multimodal Smart Match (de voorloper van NewWays). Het betekende het begin van een lucratieve samenwerking.

VAN WEG NAAR RAIL

Samsung heeft verschillende fabrieken in Hongarije en Slowakije, van waaruit Europese distributiecentra in Brabant bevoorrad worden. SABIC heeft een fabriek in Bergen op Zoom. Toen de managers aan de praat raakten, kwamen zij tot de volgende ontdekking: SABIC bleek toeleverancier te zijn van Samsung in Hongarije. Containers werden van weerszijden over de weg vervoerd. High-level tekende zich de mogelijkheid af om de stromen te matchen en gezamenlijk alternatieve, milieuvriendelijke vervoersmodaliteiten in te zetten. Inmiddels worden de transportstromen meerdere malen per week per spoor vervoerd tussen Brabant en Hongarije/Slowakije. Het gaat daarbij momenteel om zo'n 1.000 containers op jaarbasis. De besparing in kosten en op CO₂-uitstoot door het vermijden van wegvervoer is significant.



GAME CHANGER

Aan deze mooie resultaten ging een gedegen voorbereiding vooraf. SABIC en Samsung brachten eerst, ondersteund vanuit NewWays, een business case in kaart. Hierbij keken de verladers onder andere naar service levels, aanpassingen in transportplanning en productieplanning, vertrouwelijkheid van informatie, aanpassingen in pallethoogtes, containertype en uiteraard kosten. Ook stemden ze uitgebreid af met de betrokken sales afdelingen. Vervolgens toetsten ze de operationele haalbaarheid van de plannen met een aantal logistieke dienstverleners.

De implementatie deden de twee bedrijven zelf. Intern bij zowel SABIC als Samsung geldt het project als een 'game changer': een new way of samenwerking.



3 | Verladers als vertrekpunt

NewWays is volop bezig met het ontwikkelen van meer business cases zoals die van Samsung en SABIC, gericht op het matchen van stromen, het bundelen van vracht en beter benutten van Europese transportverbindingen. Voorop staat: duurzame distributie en voor verladers een perfecte beschikbaarheid van hun producten in de markt. Zo krijgen er onder andere nieuwe business cases vorm voor Spanje en Turkije.



Verladers zelf zijn het vertrekpunt. In de praktijk werkt het als volgt: een paar of meer verladers vervullen een koplopersrol. Ze gaan om tafel rond een gemeenschappelijke Europese bestemming, met begeleiding vanuit NewWays. Er worden bundelkansen, samenwerkingsmogelijkheden en obstakels in kaart gebracht en oplossingen en compromissen aangedragen: de contouren voor een business case. Dit krijgt zijn beslag in een Corridor Design Document (CDD) met een beschrijving van de strategie, het einddoel en de resultaatdoelstellingen. Zo'n CDD is enerzijds een heldere en krachtige uitnodiging aan andere verladers om mee te doen. Anderzijds betreft de koplopersgroep de logistieke sector erbij. Het is aan logistieke dienstverleners om op de CDD in te spelen. Op hun beurt kunnen zij een beroep doen op NewWays voor ondersteuning bij het schrijven van een Service Proposition Document (SPD). Vraag en aanbod komen dan op een gelijkwaardige manier bij elkaar, zonder de nadruk op kosten zoals bij traditioneel tenderen. De praktische toetsing van de business case tussen betrokken verladers en logistieke dienstverleners valt nadrukkelijk buiten de scope van NewWays. Hetzelfde geldt voor de verdere operationalisering; die nemen de bedrijven zelf op zich.

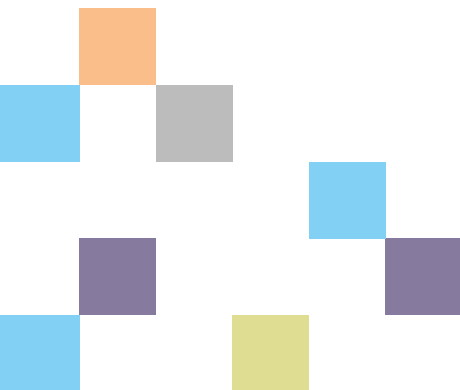
4 | Naar een internationale community

Tot de regionale NewWays community behoren inmiddels 30 toonaangevende verladers die ervoor open staan om hun distributie collectief te verbeteren en vernieuwen. Met hulp van neutrale partijen - de NHTV, ondersteund door de ontwikkelingsmaatschappijen BOM, Midpoint Brabant en REWIN - bouwt NewWays deze community voortdurend verder uit.



Elders in Nederland en in Europa komen met NewWays vergelijkbare initiatieven van de grond. NewWays zoekt daar actief de samenwerking mee op en werkt aan het verbinden van clusters in binnen- en buitenland tot een sterk Europees Netwerk. Internationalisering is van groot belang voor het in beeld krijgen van retourstromen en het ontwikkelen van vice-versa lanes - om niet alleen duurzaam en efficiënt 'van A naar B' te kunnen, maar ook 'van B naar A'.

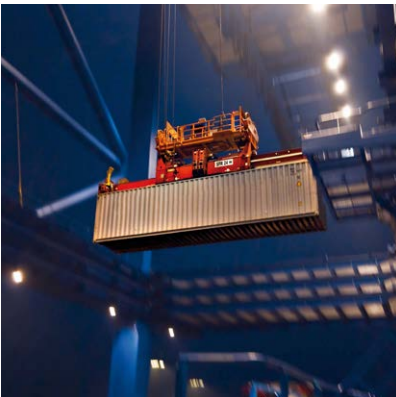
Net als op regionaal niveau, is de insteek van NewWays het op gang brengen van een proces waarbij potentiële samenwerkingspartners op basis van gelijkwaardigheid met elkaar in gesprek gaan. Hierbij trekt NewWays samen op met Lean and Green Synchronodaal.



5 | Samenwerking tussen NewWays en de Topsector Logistiek



Lean and Green Synchromodaal (hierna te noemen: Lean and Green) is een landelijk programma vanuit de Topsector Logistiek. Lean and Green heeft als doelstelling verladers te motiveren en informeren en te faciliteren bij het implementeren van synchromodale oplossingen. Mars, Bavaria en Heinz realiseerden in 2013 samen de eerste 'Lean and Green Lane', per binnenvaart. Inmiddels zijn er tal van successen geboekt onder de Lean and Green vlag en bestaat het netwerk uit meer dan 100 verladers die samen een database vullen met 600.000 TEU aan bundelpotentieel.



Binnen Lean and Green worden alle opgedane ervaringen en resultaten ingezet om de transitie naar synchromodaliteit te versnellen. Het projectteam acteert hierbij als zogenaamde 'Trusted Third Party', en is primair verladergedreven. Door middel van bijeenkomsten worden het kennisniveau over en de mogelijkheden van synchromodaal transport onder de aandacht gebracht van verladers. Dit gebeurt in toenemende mate in samenwerking met regionale overheden en initiatieven, waaronder ook NewWays. Hierbij wordt niet alleen informatie gedeeld, maar wordt er ook gebruikgemaakt van een afgeschermd ladingstromen database waarmee kansen voor bundeling en synchromodaal transport op een neutrale wijze in kaart worden gebracht. Daarnaast fungeert Lean and Green als onafhankelijke partij die verladers in contact brengt met dienstverleners. Tot slot brengt Lean and Green successen in beeld in animaties of video's, zie www.lean-green.nl.

Verskillende lessen uit de praktijk hebben mede de huidige kaders van Lean and Green Synchromodaal bepaald. De definitie van synchromodaal is:

Synchromodaliteit is het optimaal flexibel en duurzaam inzetten van verschillende transportmodaliteiten in een netwerk onder regie van een logistieke dienstverlener, zodat de klant (verlader of expediteur) een geïntegreerde oplossing voor zijn (achterland)vervoer krijgt aangeboden. (Synchromodaliteit.nl)

Gekeken naar de definitie is synchromodaliteit niet eenvoudig te behalen. Het stelt eisen aan infrastructuur, data-uitwisseling tussen verschillende partijen, aansluitende wet- en regelgeving en een andere manier van denken van zowel verladers, vervoerders als andere betrokken dienstverleners. NewWays sluit heel sterk hierop aan.



Er zijn verschillende wegen te bewandelen om als logistieke markt te groeien naar meer synchronodaliteit. Verladers die een 'eenvoudige' modal shift van bepaalde stromen proberen te bereiken, zetten al een grote stap in de goede richting, omdat men vertrouwd raakt met andere vormen van vervoer. Bundeling van stromen met andere verladers is een uitstekende manier om ervaring op te doen met samenwerking, en bovendien leidt bundeling tot dikkere stromen die een 'modal shift' vaak makkelijker maken. Ook dit komt duidelijk tot uitdrukking binnen NewWays.

In lijn met de Lean and Green visie geeft NewWays bovendien uitvoering aan de volgende aspecten:

HET BELANG VAN EEN NEUTRALE PARTIJ

Uit verschillende onderzoeken en praktijkcases van Lean and Green blijkt dat betrokkenheid van een neutrale derde partij grote toegevoegde waarde biedt: op het vlak van voorlichting, matchmaking, business case berekening en juridische bescherming om kartelvorming tegen te gaan en zelfs in de operatie. Voor NewWays als neutrale regionale partij lijkt dit een hele natuurlijke rol, die door deelnemende verladers wordt geaccepteerd.

DE CRUCIALE ROL VAN VERLADERS ZELF

Verladers zijn de eindklanten. Hun rol is daarom cruciaal. Vele cases binnen Lean and Green Synchronodaal ondersteunen dat. Het begint al bij de manier waarop verladers hun transport inkopen. Vaak wordt bijvoorbeeld in tenders te weinig rekening gehouden met het inzetten van alternatieve modaliteiten. Door verladers bewust te maken van de mogelijkheden van synchronodaliteit, wordt de kans op succesvolle marktadoptie vergroot. Net als Lean and Green is NewWays primair verladergedreven.

HET OOK BETREKKEN VAN KLEINERE PARTIJEN

Hoewel grote verladers met veel volume een belangrijke basis vormen van synchronodale stromen, zijn juist ook kleinere ladingstromen interessant om synchronodaliteit te kunnen bereiken. Vanuit een regionale invalshoek is het eenvoudiger om deze partijen te bereiken. NewWays speelt daar op in.

HET BELANG VAN ZICHT OP INTERNATIONALE STROMEN

NewWays focust op internationalisering. Het belang daarvan wordt vanuit Lean and Green onderschreven. Een contact 'aan de andere kant van de lijn' kan ervoor zorgen dat een bepaalde corridor sneller wordt opgebouwd, en hoe meer volume er is, hoe eenvoudiger het mogelijk wordt om alternatieve modaliteiten economisch rendabel in te zetten.

6 | Deelnemen of op de hoogte blijven?

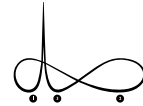
Geïnteresseerd? Wilt u deelnemen of blijft u graag op de hoogte van activiteiten van NewWays en de Topsector Logistiek? Neem dan contact op met:



NewWays

Frans van den Boomen

boomen.f@nhtv.nl



Topsector Logistiek

Topsector Logistiek

Jeroen Bolt

bolt@connekt.nl

NewWays wordt ondersteund door:

